

# NOTATION FINANCIÈRE DES VILLES DE PLUS DE 5 000 HABS.

## Mag #17

Nous vous invitons à télécharger le rapport de notation individuelle synthétique de votre commune sur notre plateforme d'informations financières en libre accès Localopen.

**Vous êtes une collectivité de + de 5 000 habs. ?**

Télécharger votre rapport de notation

CLIQUEZ-ICI

Télécharger votre rapport de notation synthétique



## EDITO par Frédéric Maury

Au terme d'une mandature marquée par un net désengagement de l'Etat (vague 2014 puis vague 2015-2017), nous avons souhaité mesurer l'évolution de la performance financière des communes, les EPCI suivront dans quelques semaines.

Cette performance peut être évaluée de plusieurs manières mais toutes ont pour dénominateur commun la notation financière, principale méthode, pour ne pas dire seule, capable de positionner sur une même échelle des situations différentes sur un nombre de paramètres très divers.

C'est pourquoi, la notation financière est une méthode d'évaluation couramment utilisée par de nombreux acteurs, notamment bancaires mais aussi les services de l'Etat (sous un format différent) pour apprécier la solidité financière des collectivités locales. Si son existence est désormais bien connue, les techniques utilisées le sont beaucoup moins, alors que leur emploi conditionne le vie économique de tous les acteurs public locaux, à court, moyen et long terme.

Ce Mag présente les résultats de notre notation financière (voir méthodologie page 6) des 2 236 communes de plus de 5 000 habitants sur la base des comptes 2018, décrit les changements entre 2014 et 2018 et situe les villes dont la note est dans le haut de classement (2a+).

**Il s'accompagne de la mise à disposition gratuite du rapport de notation individuelle** de chaque commune de plus de 5 000 habitants sur notre portail localopen (sur inscription gratuite confidentialité oblige).

3 constats principaux se dégagent de cette étude :

1. La performance financière se stabilise voire se renforce pour 80% des villes.
2. Les notes se concentrent autour d'un pivot 2A/2A-
3. La situation financière de 115 collectivités décroche

**Sur la performance financière** : Si la performance s'accroît et c'est à bien des égards une tendance très favorable de la mandature, il convient de souligner que performance et qualité de gestion ne sont pas nécessairement corrélées. C'est ainsi qu'une commune peut disposer d'une surface financière favorable (forte performance) tout en laissant glisser ses dépenses de fonctionnement (gestion dispendieuse) alors qu'une autre, disposant d'une surface financière plus réduite (faible performance), s'exercera à contenir son fonctionnement (gestion rigoureuse) pour maintenir ses services publics.

Il est essentiel de tenir compte de l'environnement historique et économique qui ont pu être pour certaines collectivités des atouts et pour d'autres des handicaps à surmonter alors que l'exigence de services publics est bien la même partout.

**Sur la concentration des notes** : L'accroissement de la performance financière n'est pas incompatible avec un resserrement des notes sur un pivot légèrement inférieur qu'en 2014. Cette observation tire son constat de 2 phénomènes opposés. La disparition du 3A de l'état impacte à la baisse la garantie implicite de l'Etat auprès des collectivités locales et la perte de ressources (DGF) a poussé voire contraint les collectivités à des efforts de gestion significatifs. Bref, les meilleures perdent en leviers externes ce que les autres ont gagné en leviers internes.

Il convient aussi de souligner que la situation financière de **115 collectivités décroche**, souvent victimes, d'un environnement économique historique plus contraint.

Si vous êtes une commune de plus de 3 500 habitants de France Métropolitaine :

1. **Pour votre rapport de notation synthétique (4 pages), vous pouvez le télécharger le jeudi 6 février 2020 sur notre nouveau portail LocalOpen.**
2. Pour les commentaires explicatifs, n'hésitez pas à nous contacter, ils vous seront délivrés gratuitement, quelque soit votre taille et votre note.
3. Pour l'assistance opérationnelle, elle sera offerte aux exécutifs des communes dont le classement 2018 est dans la zone 3B+/3B-.
4. Pour un rapport détaillé et commenté (25 pages), n'hésitez pas non plus nos tarifs sont raisonnables.

Très cordialement

**Vous êtes une  
collectivité de  
+ de 5 000 habs. ?**

Télécharger votre  
rapport de notation

**CLIQUEZ-ICI**  
Télécharger votre rapport  
de notation synthétique



# VILLE DE

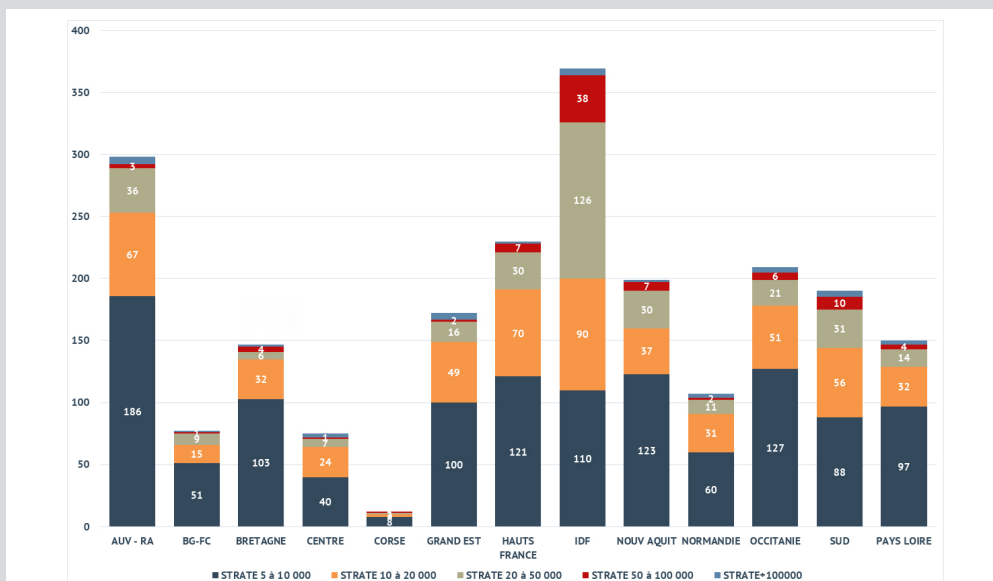
+ 5000 HABS.

GRAPH 1

La France métropolitaine compte 2 235 communes de plus de 5 000 Habitants

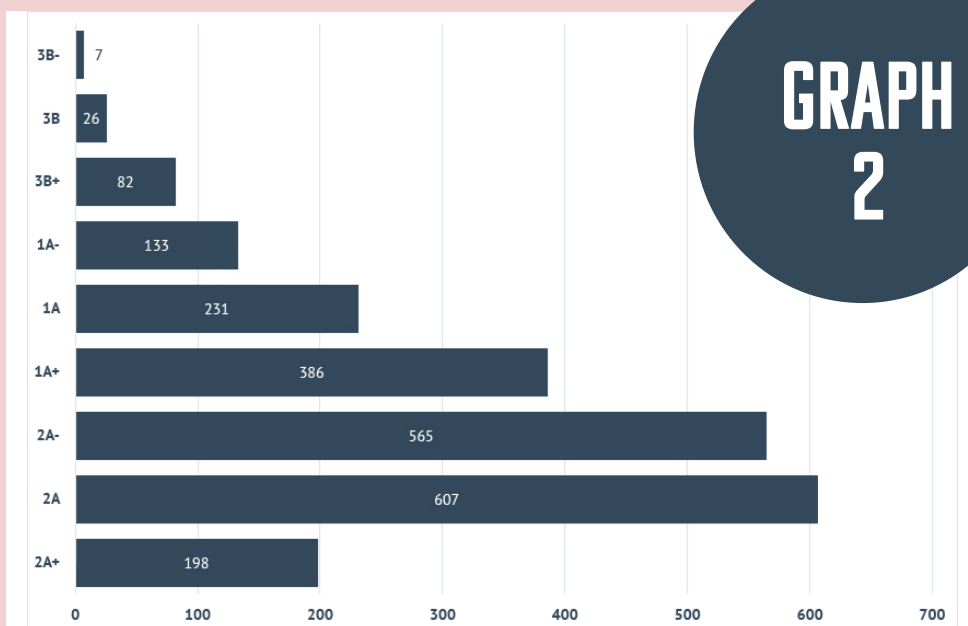
# PAR RÉGIONS

5 régions concentrent 50% de ces communes : Ile de France, Auvergne-Rhône-Alpes, Occitanie, Nouvelle Aquitaine et Sud. Les villes de plus de 20 000 hab (465 au total) sont fortement représentées en Île de France (45%), en région Sud (24%) et Nouvelle Aquitaine (19%). Les villes de moins de 20 000 hab. représentent en moyenne 83% avec un pic pour la Bretagne (90%).



# VILLE PAR PROFIL FINANCIER

GRAPH 2



Des villes globalement très bien notées, dans un contexte budgétaire contraint

Les notes financières intrinsèques (hors Etat) attestent de profils financiers très satisfaisants. Près de 61% des villes affichent des notes supérieures ou égales à 2A.

Les catégories 1A (qualité de signature moindre mais sans risque avéré) représentent 33% du total. 5% des villes ont un profil plus contraint (3B).

# VILLES NOTÉES

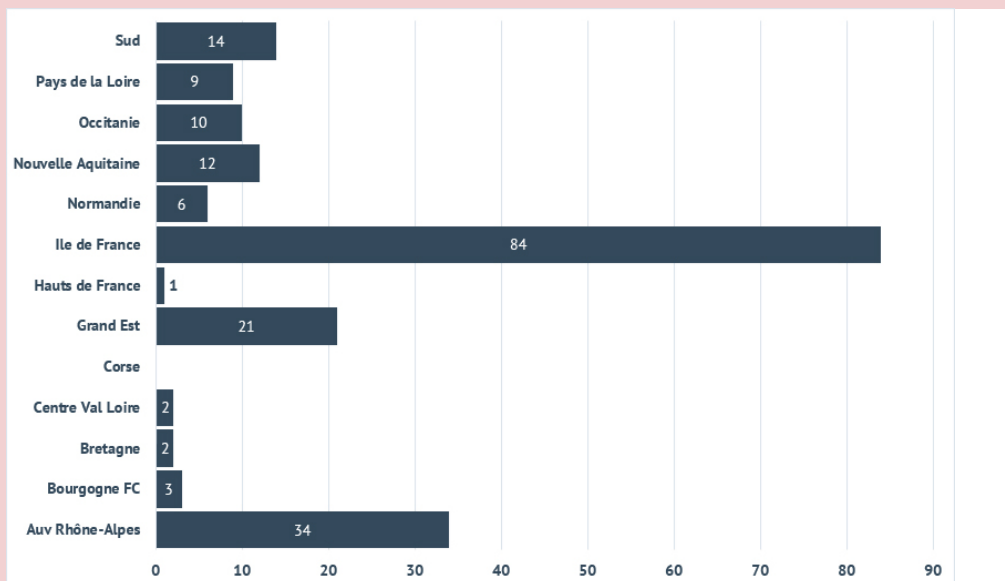
3A/2A+

PAR RÉGIONS

GRAPH 3

## Les villes de 4 régions trustent la meilleure catégorie

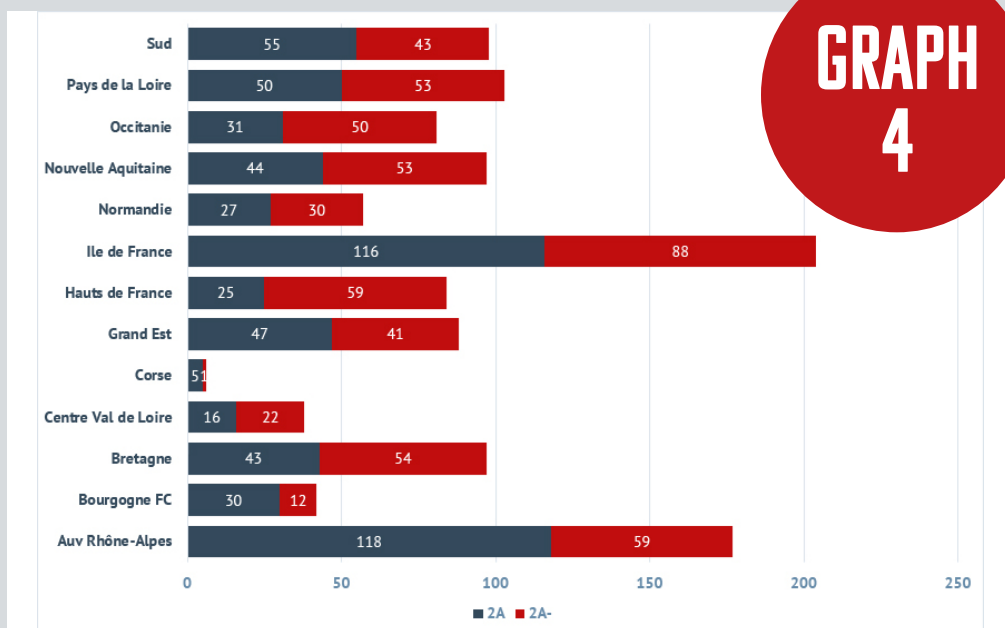
Pour cette catégorie, tous les critères quantitatifs (cf critères) sont excellents. Les villes d'Ile de France et d'Auvergne-Rhône-Alpes représentent près de 60%, Sud et Pays de la Loire suivent avec 12%. Il est à noter que toutes les strates de populations sont représentées dans cette catégorie même si le bloc des villes de + de 20 000 hab est très présent.



# VILLES NOTÉES 2A/2A- PAR RÉGIONS

## Une catégorie qui concentre plus de 50 % des villes

Pour cette catégorie, les fondamentaux financiers sont très bons (cf critères). Si les villes d'Ile de France et d'Auvergne-Rhône-Alpes représentent encore



GRAPH 4

une part importante (32%), l'écart se tasse avec les autres régions globalement toutes bien représentées. Si toutes les strates de populations sont actives

dans cette catégorie, les villes de moins de 20 000 habitants y sont fortement représentées (80%)

# VILLES

# NOTÉES 1A+/-

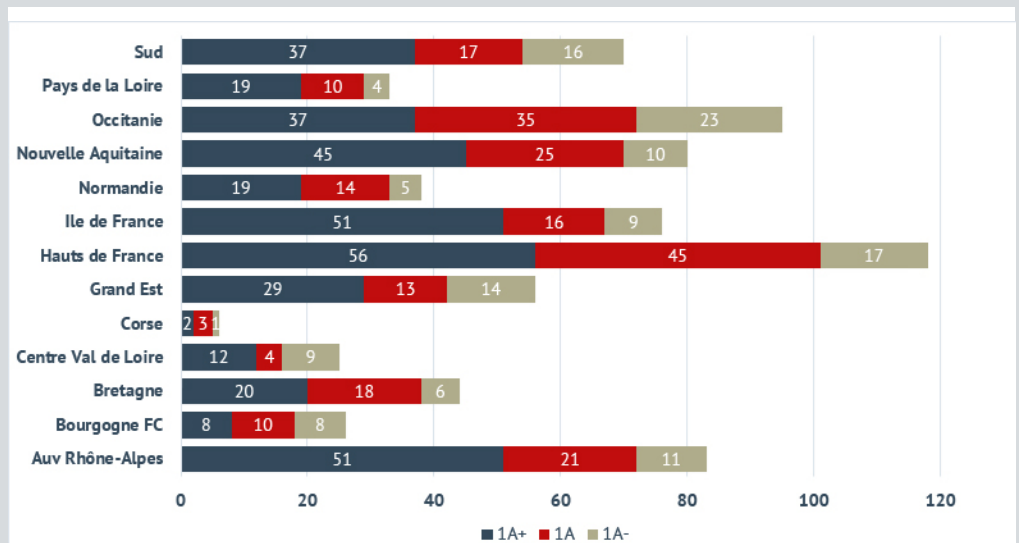
# GRAPH 5

**25 % du total fortement concentrés sur les petites villes**

Pour cette catégorie, les qualités de signature restent correctes, mais certains fondamentaux financiers sont moins nets.

Les villes des Hauts de France et d'Occitanie représentent près de 27% de l'ensemble, suivies par 4 régions totalisant chacune 10% (cf graph ci-contre). Les villes de 5 à 10 000 hab y sont fortement représentées (66%).

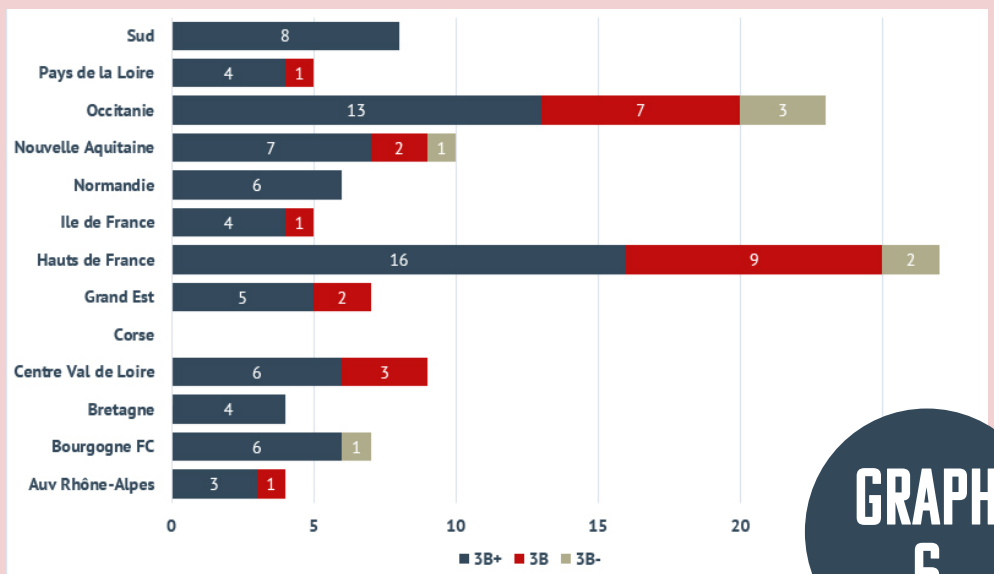
# PAR RÉGIONS



# VILLE NOTÉES 3B+/- PAR RÉGIONS

**61 villes en situation de grande fragilité financière**

Pour cette catégorie, les fondamentaux financiers sont fortement fragilisés consécutivement à une contrainte d'endettement et/ou l'absence de



marge de manœuvre fiscale. Les villes des Hauts de France et d'Occitanie représentent plus de 43% de l'ensemble, suivies par les régions Centre et Bourgogne-FC

(cf graph ci-contre). 59 d'entre-elles ont entre 5 à 10 000 habitants.

# GRAPH 6



# NOTES STABLES

# OU

# EN AMÉLIORATION

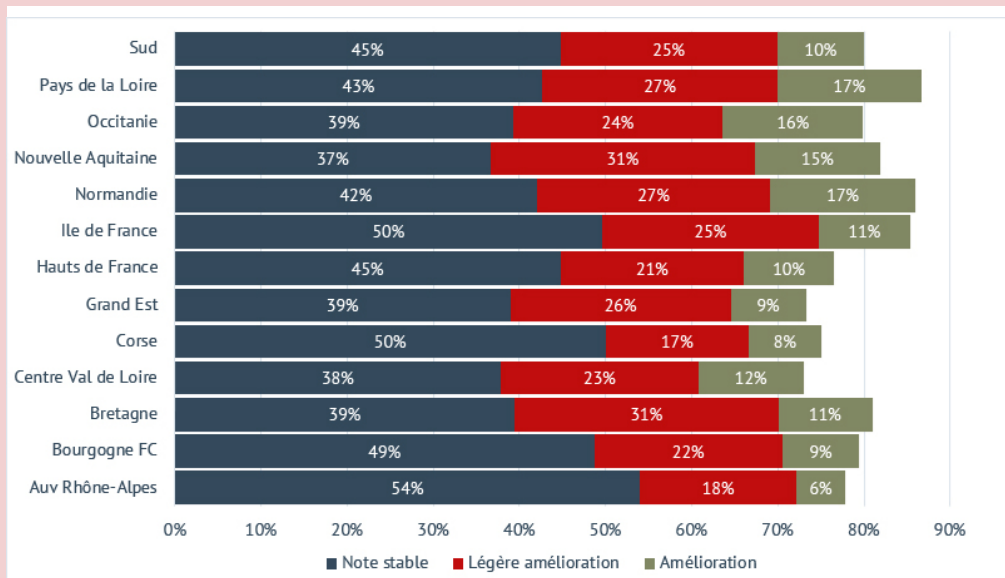
## GRAPH 7

**44 % des notes stabilisées et 35 % améliorées**

44% des notes financières des villes de métropole sont stabilisées.

Pour ces dernières, 80% sont issues des notes très favorables (2 A.+.) , 18% de notes moyennes (1A.+.).

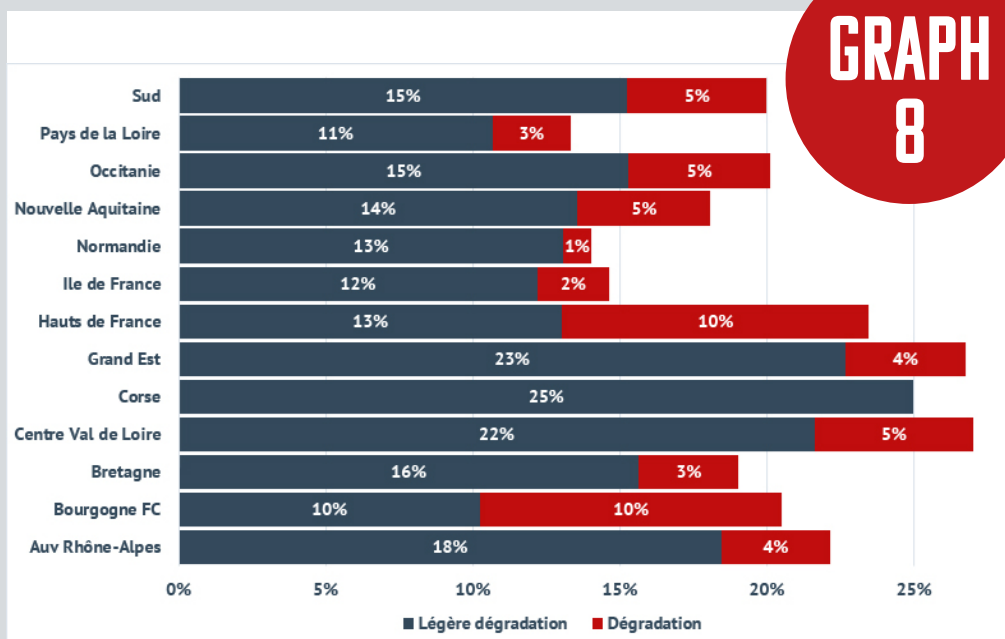
23 % des notes financières des villes de métropole connaissent une légère amélioration (1 cran) et 11% une très nette amélioration (2 crans et +)



# NOTE EN DÉGRADATION

**20 % des notes dégradées mais réduction des profils risqués.**

337 villes (15% des notes financières des villes de métropole) connaissent une légère dégradation (1 cran). Pour ces dernières, 261 sont



issues de (2 A.+.) et 76 de (1A.+.). 101 villes (4,5% des notes financières des villes de métropole) connaissent une forte dégradation (>= 2 crans).

Pour ces dernières, 79 sont issues de (2 A.+.) et 24 de(1A.+.).



## Échelle de notation financière LocalNova

Colonne « Équivalence » indicative et pédagogique

### Méthodologie

La notation financière\* LocalNova est calculée à partir d'un applicatif expert adapté aux spécificités des collectivités locales et tenant compte des techniques d'évaluation conventionnellement utilisées. Elle a pour vocation essentielle d'éclairer les collectivités sur les techniques existantes et de les intégrer dans leur processus décisionnel.

La méthodologie de notation repose sur l'examen de plusieurs critères d'étude portant sur les données budgétaires en valeur absolue, les principaux ratios financiers et fiscaux (section de fonctionnement, section d'investissement, endettement, fiscalité) mais aussi l'environnement économique. La Notation n'est majoritairement obtenue qu'en considération des données quantitatives propres à la collectivité. Elle est produite de manière indépendante et résulte de l'application exclusive d'une modèle statistique et quantitatif.

\*Elle ne saurait ni engager la responsabilité de LocalNova, ni être opposable à des tiers, ni se substituer aux notes délivrées par des agences agréées dans le cadre de recherche d'investisseurs.

Notation	Appréciation générale	I N V E S T I S S E U R S	Équivalence	
3A	Qualité situation financière excellente		20/20	10/10
2A+	Qualité situation financière très bonne +		19/20	9/10
2A	Qualité situation financière très bonne		18/20	8/10
2A-	Qualité situation financière très bonne -		17/20	7/10
1A+	Qualité situation financière bonne +		16/20	6/10
1A	Qualité situation financière bonne		15/20	5/10
1A-	Qualité situation financière bonne -		14/20	4/10
3B+	Qualité situation financière moyenne +		13/20	3/10
3B	Qualité situation financière moyenne		12/20	2/10
3B-	Qualité situation financière moyenne -		11/20	1/10

Notation	Appréciation générale	N O N  I N V E S T I S S E U R S	Équivalence	
2B+	Qualité situation financière médiocre +		10/20	
2B	Qualité situation financière médiocre		9/20	
2B-	Qualité situation financière médiocre -		8/20	
1B+	Qualité situation financière mauvaise +		7/20	
1B	Qualité situation financière mauvaise		6/20	
1B-	Qualité situation financière mauvaise -		5/20	
3B	Qualité situation financière très mauvaise		4/20	
2c	Qualité situation financière dégradée		3/20	
1c	Qualité situation financière défaut		2/20	
d	Qualité situation financière défaut structurel		1/20	

## CLASSEMENT

LocalNova vous présente le classement des communes de plus de 5 000 habitants dont la note est dans le haut du classement (classement par strates puis par ordre alphabétique)

Région	Commune	Année	Pop. DGF	R1	R2	R3	R4	R5	Note
<b>STRATE 5 à 10 000</b>									
Occitanie	Aucamville	2018	8247	C+	A+	B+	A+	A+	<b>2A+</b>
Île de France	Bougival	2018	8990	B+	A+	B	A+	A+	<b>2A+</b>
Grand Est	Brunstatt-Didenheim	2018	8130	A-	A+	D-	A+	A+	<b>2A+</b>
Île de France	Buc	2018	5964	C-	A+	B+	A+	A+	<b>2A+</b>
Région Bretagne	Caudan	2018	6965	B+	A+	D-	A+	A+	<b>2A+</b>
Auvergne Rhône-Alpes	Chabeuil	2018	7185	B+	A+	C	A+	A+	<b>2A+</b>
Auvergne Rhône-Alpes	Champagne-au-Mont-d'Or	2018	5773	B+	A+	D-	A+	A+	<b>2A+</b>
Pays de la Loire	Changé	2018	6005	B-	A+	B+	A+	A+	<b>2A+</b>
Bourgogne Franche-Comté	Châtillon-sur-Seine	2018	5884	A-	A+	B	A+	A+	<b>2A+</b>
Grand Est	Cormontreuil	2018	6467	B-	A+	B+	A+	A+	<b>2A+</b>
Grand Est	Drusenheim	2018	5169	B	A+	B+	A+	A+	<b>2A+</b>
Auvergne Rhône-Alpes	Étoile-sur-Rhône	2018	5533	B+	A+	B-	A+	A+	<b>2A+</b>
Grand Est	Fegersheim	2018	5580	B+	A+	B	A+	A+	<b>2A+</b>
Auvergne Rhône-Alpes	Fillière	2018	9636	B+	A+	A-	A	A+	<b>2A+</b>
Grand Est	Geispolsheim	2018	7647	A-	A+	D	A+	A+	<b>2A+</b>
Région Sud	Gémenos	2018	6579	D+	A+	A+	A+	A+	<b>2A+</b>
Grand Est	Golbey	2018	8768	B-	A+	B+	A+	A+	<b>2A+</b>
Grand Est	Horbourg-Wihr	2018	5901	A-	A+	D-	A+	A+	<b>2A+</b>
Île de France	Jouars-Pontchartrain	2018	5669	B	A+	B+	A+	A+	<b>2A+</b>
Grand Est	Kembs	2018	5207	B	A+	D	A+	A+	<b>2A+</b>
Auvergne Rhône-Alpes	La Verpillière	2018	7120	B-	A+	B+	A+	A+	<b>2A+</b>
Île de France	Le Mesnil-le-Roi	2018	6490	A	A+	D-	A+	A+	<b>2A+</b>
Île de France	Maule	2018	6042	A-	A+	A+	A+	A+	<b>2A+</b>
Grand Est	Moulins-lès-Metz	2018	5199	B+	A+	B-	A+	A+	<b>2A+</b>
Île de France	Orgeval	2018	6225	B-	A+	B-	A+	A+	<b>2A+</b>
Île de France	Paray-Vieille-Poste	2018	7540	C	A+	B+	A+	A+	<b>2A+</b>
Nouvelle-Aquitaine	Périgny	2018	8439	C	A+	C+	A+	A+	<b>2A+</b>
Auvergne Rhône-Alpes	Péronnas	2018	6606	B+	A+	B	A+	A+	<b>2A+</b>
Occitanie	Portet-sur-Garonne	2018	9901	C+	A+	C+	A+	A+	<b>2A+</b>
Nouvelle-Aquitaine	Puilboreau	2018	6237	A-	A+	D+	A+	A+	<b>2A+</b>
Pays de la Loire	Saint-Étienne-de-Montluc	2018	7080	A	A+	B	A+	A+	<b>2A+</b>
Auvergne Rhône-Alpes	Saint-Alban-Leyse	2018	5980	B+	A+	D+	A+	A+	<b>2A+</b>
Auvergne Rhône-Alpes	Saint-Cyr-au-Mont-d'Or	2018	5705	A-	A+	D-	A+	A+	<b>2A+</b>
Auvergne Rhône-Alpes	Saint-Didier-au-Mont-d'Or	2018	6782	A-	A+	D-	A+	A+	<b>2A+</b>
Auvergne Rhône-Alpes	Saint-Marcel-lès-Valence	2018	6304	B+	A+	D-	A+	A+	<b>2A+</b>
Île de France	Saint-Prix	2018	7334	B+	A+	B+	A	A+	<b>2A+</b>
Région Normandie	Sainte-Adresse	2018	7723	A-	A+	C-	A+	A+	<b>2A+</b>
Grand Est	Sausheim	2018	5616	C	A+	B+	A+	A+	<b>2A+</b>
Occitanie	Séméac	2018	5074	B+	A+	D-	A+	A+	<b>2A+</b>



Région	Commune	Année	Pop. DGF	R1	R2	R3	R4	R5	Note
Île de France	Soisy-sur-Seine	2018	7162	C+	A+	B+	A+	A+	2A+
Île de France	Vaucresson	2018	9078	B-	A+	C	A+	A+	2A+
Nouvelle-Aquitaine	Vaux-sur-Mer	2018	7718	A-	A+	D	A+	A+	2A+
Région Sud	Ventabren	2018	5551	B	A+	A+	A	A+	2A+
Grand Est	Wintzenheim	2018	8006	A-	A+	B+	A+	A+	2A+

## STRATE 10 à 20 000

Auvergne Rhône-Alpes	Andrézieux-Bouthéon	2018	10198	C-	A+	B+	A+	A+	2A+
Île de France	Arnouville	2018	14359	B+	A+	B	A	A+	2A+
Occitanie	Balma	2018	16270	B-	A+	D-	A+	A+	2A+
Région Sud	Bandol	2018	15150	C	A+	C	A+	A+	2A+
Région Sud	Berre-l'Étang	2018	13643	D	A+	B+	A+	A+	2A+
Nouvelle-Aquitaine	Biganos	2018	10520	C+	A+	B	A+	A+	2A+
Région Sud	Biot	2018	10733	C+	A+	A+	A+	A+	2A+
Région Normandie	Bois-Guillaume	2018	13731	A-	A	D-	A+	A+	2A+
Région Sud	Bollène	2018	14047	C+	A+	B+	A+	A+	2A+
Auvergne Rhône-Alpes	Brignais	2018	11575	B	A	C-	A+	A+	2A+
Île de France	Bry-sur-Marne	2018	16984	C-	A+	B+	A+	A+	2A+
Pays de la Loire	Carquefou	2018	19981	C+	A+	D-	A+	A+	2A+
Île de France	Carrières-sur-Seine	2018	15636	B-	A+	D-	A+	A+	2A+
Grand Est	Cernay	2018	11916	B	A+	C	A+	A+	2A+
Centre-Val de Loire	Chambray-lès-Tours	2018	11570	B-	A+	D+	A+	A+	2A+
Hauts-de-France	Chauny	2018	12340	B	A+	D-	A	A+	2A+
Île de France	Chennevières-sur-Marne	2018	18559	B-	A+	D	A	A+	2A+
Auvergne Rhône-Alpes	Craponne	2018	11240	A-	A+	D-	A+	A+	2A+
Île de France	Croissy-sur-Seine	2018	10498	C+	A+	D	A+	A+	2A+
Auvergne Rhône-Alpes	Écully	2018	18466	B+	A	D-	A+	A+	2A+
Île de France	Enghien-les-Bains	2018	11653	D+	A+	B+	A+	A+	2A+
Grand Est	Erstein	2018	11193	B+	A+	D-	A+	A+	2A+
Occitanie	Foix	2018	10553	B+	A+	A-	B+	A+	2A+
Île de France	Fontenay-le-Fleury	2018	13584	B+	A+	C+	A+	A+	2A+
Auvergne Rhône-Alpes	Gaillard	2018	12223	C+	A+	D	A+	A+	2A+
Auvergne Rhône-Alpes	Genas	2018	13070	C+	A+	B+	A+	A+	2A+
Auvergne Rhône-Alpes	Gex	2018	12332	A-	A+	B+	A-	A+	2A+
Grand Est	Illzach	2018	14872	B+	A+	D-	A+	A+	2A+
Île de France	Jouy-le-Moutier	2018	16240	C+	A	C+	A+	A+	2A+
Île de France	L'Isle-Adam	2018	12595	B	A+	C	A+	A+	2A+
Région Normandie	La Hague	2018	13062	C	A+	B-	A+	A+	2A+
Auvergne Rhône-Alpes	La Motte-Servolex	2018	12376	A-	A+	D	A+	A+	2A+
Auvergne Rhône-Alpes	La Plagne Tarentaise	2018	13562	B	A+	B+	A	A+	2A+
Île de France	Le Pecq	2018	16639	B-	A	D	A+	A+	2A+
Île de France	Le Raincy	2018	14831	B+	A	D-	A+	A+	2A+
Île de France	Le Vésinet	2018	16609	B-	A+	C+	A+	A+	2A+
Nouvelle-Aquitaine	Lège-Cap-Ferret	2018	15451	C+	A+	B	A-	A+	2A+
Auvergne Rhône-Alpes	Les Belleville	2018	15439	B-	A+	B+	A+	A+	2A+
Nouvelle-Aquitaine	Lescar	2018	10570	C	A+	B	A+	A+	2A+

Région	Commune	Année	Pop. DGF	R1	R2	R3	R4	R5	Note
Grand Est	Lingolsheim	2018	18551	A-	A	D+	A	A+	2A+
Nouvelle-Aquitaine	Lons	2018	13160	C	A+	B+	A+	A+	2A+
Région Sud	Lorgues	2018	10650	B+	A+	D-	A	A+	2A+
Grand Est	Maizières-lès-Metz	2018	11357	B-	A+	D-	A+	A+	2A+
Île de France	Marly-le-Roi	2018	17016	B	B+	D+	A+	A+	2A+
Île de France	Montesson	2018	15537	B-	A+	D-	A+	A+	2A+
Région Sud	Ollioules	2018	14030	A-	A+	D+	A+	A+	2A+
Occitanie	Onet-le-Château	2018	12698	A-	A+	C	A+	A+	2A+
Pays de la Loire	Pornic	2018	19764	A-	A+	D	A-	A+	2A+
Pays de la Loire	Pornichet	2018	16824	B	A+	B	A+	A+	2A+
Auvergne Rhône-Alpes	Portes-lès-Valence	2018	10401	B+	A+	D-	A+	A+	2A+
Bourgogne Franche-Comté	Quetigny	2018	10053	C	A	D-	A+	A+	2A+
Grand Est	Rixheim	2018	14351	B+	A+	D-	A+	A+	2A+
Région Sud	Rognac	2018	12013	C	A+	A+	A-	A+	2A+
Auvergne Rhône-Alpes	Rumilly	2018	15455	C	A+	B-	A+	A+	2A+
Centre-Val de Loire	Saint-Avertin	2018	15516	B+	A+	C-	A	A+	2A+
Auvergne Rhône-Alpes	Saint-Genis-Pouilly	2018	11325	B+	A+	A+	A+	A+	2A+
Nouvelle-Aquitaine	Saint-Georges-de-Didonne	2018	10959	A-	A+	D	A-	A+	2A+
Auvergne Rhône-Alpes	Saint-Julien-en-Genevois	2018	14643	B	A+	A+	A	A+	2A+
Grand Est	Sarrebourg	2018	12742	B+	A+	C+	A+	A+	2A+
Région Bretagne	Sarzeau	2018	14237	A-	A+	B-	A	A+	2A+
Grand Est	Tinquieux	2018	10299	A-	B+	C+	A	A+	2A+
Nouvelle-Aquitaine	Urrugne	2018	10975	B	A+	D-	A+	A+	2A+
Île de France	Vernouillet	2018	10170	B+	A+	D	A+	A+	2A+
Île de France	Verrières-le-Buisson	2018	16089	C+	A+	A	A+	A+	2A+
Île de France	Ville-d'Avray	2018	11825	A-	A+	D-	A+	A+	2A+
Région Sud	Villeneuve-Loubet	2018	18980	C+	A-	D+	A+	A+	2A+
Île de France	Villepreux	2018	10266	A-	A+	A+	A+	A+	2A+
Région Normandie	Vire Normandie	2018	18895	B+	A+	C	A	A+	2A+
Île de France	Viroflay	2018	16159	B-	A+	B-	A+	A+	2A+
Île de France	Voisins-le-Bretonneux	2018	11729	B-	A+	C	A+	A+	2A+

## STRATE 20 à 50 000

Région Normandie	Alençon	2018	27390	A	A+	B+	B+	A+	2A+
Auvergne Rhône-Alpes	Annemasse	2018	36121	B-	A+	A	A	A+	2A+
Île de France	Arcueil	2018	21766	C-	A+	C	A+	A+	2A+
Île de France	Bagneux	2018	39859	B-	A+	D+	A-	A+	2A+
Pays de la Loire	Beaupréau-en-Mauges	2018	23762	A	A+	D-	B+	A+	2A+
Île de France	Bezons	2018	29099	C	A+	D-	A+	A+	2A+
Île de France	Charenton-le-Pont	2018	31545	C	A+	D-	A+	A+	2A+
Île de France	Chatou	2018	31838	B	A-	D	A+	A+	2A+
Île de France	Chaville	2018	20489	B+	A+	C	A+	A+	2A+
Île de France	Conflans-Sainte-Honorine	2018	35814	B-	A+	C-	A	A	2A+
Île de France	Ermont	2018	29274	A-	A+	D-	A	A+	2A+
Île de France	Élancourt	2018	25917	C+	A	C-	A+	A+	2A+
Île de France	Gagny	2018	39982	A	A+	D	B+	A+	2A+

Région	Commune	Année	Pop. DGF	R1	R2	R3	R4	R5	Note
Île de France	Garges-lès-Gonesse	2018	42811	B-	A+	A+	B+	A+	2A+
Île de France	Gennevilliers	2018	44883	D+	A+	A	A+	A+	2A+
Île de France	Gonesse	2018	26480	C+	A+	A-	A-	A+	2A+
Île de France	Houilles	2018	32442	B	A+	D	A+	A+	2A+
Grand Est	Illkirch-Graffenstaden	2018	27619	A-	A+	D-	A+	A+	2A+
Pays de la Loire	La Baule-Escoublac	2018	29195	A-	A+	B+	A+	A+	2A+
Île de France	La Celle-Saint-Cloud	2018	21604	B+	A	D+	A+	A+	2A+
Île de France	La Garenne-Colombes	2018	30389	B-	A+	B-	A+	B+	2A+
Occitanie	La Grande-Motte	2018	24161	B+	A+	D-	A	A+	2A+
Île de France	Le Chesnay-Rocquencourt	2018	29450	B	B	D-	A+	A+	2A+
Région Normandie	Le Grand-Quevilly	2018	26083	B+	A+	D-	A+	A+	2A+
Île de France	Le Perreux-sur-Marne	2018	34505	A-	A+	D-	A+	A+	2A+
Île de France	Les Pavillons-sous-Bois	2018	23574	B	A+	D+	A+	A+	2A+
Île de France	Les Ulis	2018	25211	C	A+	A+	A+	A+	2A+
Île de France	Maisons-Laffitte	2018	24123	B-	A+	D	A+	A+	2A+
Région Sud	Mandelieu-la-Napoule	2018	30621	B+	A+	B+	A+	A+	2A+
Île de France	Massy	2018	49342	C	A+	A+	A+	A+	2A+
Occitanie	Mauguio	2018	20989	C+	A	D-	A+	A+	2A+
Île de France	Meudon	2018	46387	B	A+	D+	A+	A+	2A+
Auvergne Rhône-Alpes	Meyzieu	2018	33279	B+	A	D-	A+	A+	2A+
Bourgogne Franche-Comté	Montbéliard	2018	26363	B-	A+	C-	A-	A+	2A+
Île de France	Montrouge	2018	49934	C+	A+	B	A+	A+	2A+
Région Sud	Mougins	2018	20585	C+	A+	B+	A+	A+	2A+
Île de France	Nogent-sur-Marne	2018	32076	B-	A+	B+	A	A+	2A+
Île de France	Orly	2018	23552	C-	A+	A-	A+	A	2A+
Île de France	Poissy	2018	37818	C	A	C-	A+	A+	2A+
Île de France	Puteaux	2018	46243	D+	A+	B+	A+	A+	2A+
Occitanie	Rodez	2018	26438	A-	A+	D	A-	A+	2A+
Île de France	Romainville	2018	26280	B-	A+	A-	A	A+	2A+
Île de France	Saint-Cloud	2018	30377	B-	A-	D-	A+	A+	2A+
Auvergne Rhône-Alpes	Saint-Genis-Laval	2018	22023	A-	A-	D-	A+	A+	2A+
Île de France	Saint-Germain-en-Laye	2018	42374	B	A+	B-	A+	A+	2A+
Nouvelle-Aquitaine	Saint-Jean-de-Luz	2018	20931	B+	B+	D+	A+	A+	2A+
Île de France	Saint-Mandé	2018	22997	B-	A+	A	A+	A+	2A+
Nouvelle-Aquitaine	Saint-Médard-en-Jalles	2018	31356	B	A+	D-	A-	A+	2A+
Île de France	Saint-Michel-sur-Orge	2018	20423	B+	A+	D	A-	A+	2A+
Île de France	Saint-Ouen-l'Aumône	2018	24803	B+	A+	A-	A+	A+	2A+
Auvergne Rhône-Alpes	Saint-Priest	2018	45570	C+	A+	C+	A-	A+	2A+
Auvergne Rhône-Alpes	Sainte-Foy-lès-Lyon	2018	22542	A-	B+	D-	A	A+	2A+
Pays de la Loire	Sèvremoine	2018	26243	A	A+	D-	B+	A+	2A+
Île de France	Suresnes	2018	49516	C	A+	B-	A+	A+	2A+
Auvergne Rhône-Alpes	Thonon-les-Bains	2018	37567	B+	A+	B+	B+	A+	2A+
Île de France	Trappes	2018	32737	C+	A+	A	A+	A+	2A+
Île de France	Tremblay-en-France	2018	35701	C-	A+	B+	A+	A+	2A+
Île de France	Vanves	2018	28783	B-	A	D	A+	A+	2A+
Île de France	Vélizy-Villacoublay	2018	21454	D+	A+	B+	A+	A+	2A+

Région	Commune	Année	Pop. DGF	R1	R2	R3	R4	R5	Note
Auvergne Rhône-Alpes	Villefranche-sur-Saône	2018	37405	B+	A+	C	A	A+	2A+
Île de France	Villemomble	2018	30124	A	A+	D	A	A+	2A+
Île de France	Villeneuve-la-Garenne	2018	24631	C	A+	D-	A+	A+	2A+
Île de France	Villepinte	2018	36763	C	A+	D+	A	A+	2A+

## STRATE 50 à 100 000

Grand Est	Colmar	2018	72410	B+	A+	A+	B+	A+	2A+
Île de France	Colombes	2018	86500	B	A+	A	B+	A+	2A+
Île de France	Courbevoie	2018	87339	C	A+	D	A+	A+	2A+
Île de France	Épinay-sur-Seine	2018	55021	A	A+	C	B+	A+	2A+
Île de France	Issy-les-Moulineaux	2018	71263	C+	A+	D+	A+	A+	2A+
Île de France	Maisons-Alfort	2018	55879	A-	A+	C-	A+	A+	2A+
Région Sud	Martigues	2018	51472	D	A+	C	A+	A+	2A+
Île de France	Neuilly-sur-Seine	2018	64497	B-	A+	D	A+	A+	2A+
Île de France	Noisy-le-Grand	2018	66870	C+	A	B+	A+	A+	2A+
Pays de la Loire	Saint-Nazaire	2018	74468	B+	A+	C	A-	A+	2A+
Île de France	Sartrouville	2018	53302	B+	A+	C	A	A+	2A+
Île de France	Versailles	2018	89216	B	A+	D	A+	A+	2A+
Île de France	Vincennes	2018	50981	B+	A+	A-	A	A+	2A+

## STRATE + 100 000

Auvergne Rhône-Alpes	Anncy	2018	132804	C	A+	A-	A+	A+	2A+
Nouvelle-Aquitaine	Bordeaux	2018	259259	A-	A+	A	A	A+	2A+
Île de France	Boulogne-Billancourt	2018	122179	C+	A+	D	A+	A+	2A+
Région Sud	Cannes	2018	105615	C+	A+	B+	A	A+	2A+
Auvergne Rhône-Alpes	Lyon	2018	530785	B+	A+	D-	A+	A+	2A+
Île de France	Paris	2018	2335499	C	A+	A+	A+	C	2A+
Île de France	Saint-Denis	2018	112421	C	A	B+	A+	A+	2A+
Occitanie	Toulouse	2018	487103	B-	A-	D+	A+	A+	2A+
Auvergne Rhône-Alpes	Villeurbanne	2018	152019	A-	A	D+	A+	A+	2A+

**Vous êtes une collectivité de + de 5 000 habitants ?**



**Cliquez ici**  
www.localnova-finance.fr

**Télécharger gratuitement votre rapport de notation synthétique**

Vous êtes une collectivité de plus de 5 000 habitants ?

Nous vous invitons à télécharger le rapport de notation individuelle synthétique de votre commune sur notre plateforme d'informations financières en libre accès **Localopen**.

Sur le portail **LocalOpen**, vous pouvez accéder à votre rapport dans la rubrique applicatif Notation - PDF et éditer le rapport.

**local**  
notation

LA

SOLUTION

**LOCALNOTATION**

**LocalNotation permet aux décideurs de la collectivité d'appréhender les techniques d'analyse crédit utilisées par les prestataires externes et de les intégrer dans le processus décisionnel.**

## Méthodologie

La méthodologie de notation repose sur l'examen de plusieurs critères d'étude portant sur les données budgétaires en valeur absolue, les principaux ratios financiers et fiscaux (section de fonctionnement, section d'investissement, solde d'épargne, endettement, fiscalité) mais aussi l'environnement économique.

Elle est produite de manière indépendante et résulte de l'application exclusive d'un modèle statistique et quantitatif propriétaire.

## Critères d'étude

6 familles d'indicateurs quantitatifs et qualitatifs sont analysés et servent au calcul de la notation financière. Chaque famille participe à la formation de la notation globale. Le nombre de ratios étudiés est de 25 pour les familles 1 à 5 et 10 pour la famille n°6.

## Ratios



Fonctionnement



Soldes d'épargne



Équipements



Endettement



Fiscalité



Données socio-éco

## LOCALNOVA

### Innove pour une meilleure expérience utilisateur

LocalNova lance l'appli web LocalNotation, destinée à évaluer précisément votre profil financier passé, présent et futur.

**localnova**

Le portail de l'innovation budgétaire et financière des collectivités locales.

10 Parc Club du Millénaire  
1025 Avenue Henri Becquerel  
34000 Montpellier  
Tél. 09 72 29 39 33



Cliquez ici  
[www.localnova-finance.fr](http://www.localnova-finance.fr)

#17